

WWW.FLOATINGHOUSE.DE

FLOATING 44

UNSER FAHRBARES HAUSBOOT -
BAUBESCHREIBUNG & IMPRESSIONEN



» INHALT / FLOATING 44

» 01. FLOATING 44 IM ÜBERBLICK	4
» 02. FLOATING 44 BAUBESCHREIBUNG	8
» 03. VERMIETUNG	25
» 04. FINANZEN & STEUERN	28
» 05. OFT GESTELLTE FRAGEN	32

» WOHLFÜHLURLAUB FÜR
DIE GANZE FAMILIE «

Prospektangaben und sonstige werbliche Äußerungen sind unverbindlich und begründen keine
Garantieerklärungen oder sonstige für die Vertragsgrundlage maßgebliche Äußerung.

Architektonischer Entwurf: BEP Architekten GmbH – Im Auftrag von FHG floating house GmbH
Design & Layout: www.floatinghouse.de – Stand: April 2022 – Fotos und Visualisierungen:
BEP Architekten GmbH, Albrecht Holländer, Fotolia, Hausbootvermietung Seeblick, FHG floating house GmbH

» 01.

DAS HAUSBOOT FLOATING 44

Das als CE- Kategorie C zertifizierte Sportboot floating 44 ist ein Motorkatamaran mit einer Motorisierung mit Benzinmotor oder Elektromotor und verbindet den Charme eines Hausbootes mit technischer Raffinesse und Feinheiten im modernen Design. Mit seiner komfortablen Ausstattung entspricht es den Ansprüchen an ein schönes Ferienhaus und bietet Platz für einen außergewöhnlichen maritimen Familienurlaub bei völliger Ortsunabhängigkeit. Der Ponton ermöglicht eine maximale Anzahl von 25 Personen an Bord als Stilloger im Hafen und 8 Personen im Fahrbetrieb, was auch gesellige Abendessen und Zusammenkünfte möglich macht.

Auf 44 Quadratmetern Wohnfläche und mit einer Luft-Luftwärmepumpe (optional mit Kamin) lässt es sich auch an kühlen Tagen großzügig leben. Viel schöner ist es jedoch, Sonne, Wind und Wasser auf der 15 Quadratmeter großen Terrasse am Bug oder der 25 Quadratmeter großen Terrasse auf dem Oberdeck zu genießen. Über die Badeleiter der Bugterrasse können Sie sich an warmen Tagen Abkühlung verschaffen. Optional können Sie zusätzlich Bewegungsflächen seitlich Steuerbord & Backbord bestellen. Die Gangborde werden nach Auslieferung am Standort durch unseren Service montiert.

Sie verfügen über ein vollwertiges Badezimmer mit WC, Waschtisch und Dusche, einer vollausgestatteten Küche und alles andere, was Sie für einen schönen Tag und bei Nacht auf dem Wasser benötigen. Je nach dem gewählten Technikpaket ist auch die autarke Nutzung auf See möglich. Die drei abgeschlossenen Innenräume und zwei Terrassen bieten besonders bei Nutzung mit mehreren Personen an Bord ausreichend Rückzugsmöglichkeiten um in Ruhe Kraft zu tanken, die Sonne und das Wasser zu genießen.

NUTZFLÄCHE - GESAMTWOHNFLÄCHE 64 M²

- ✓ 44 m² Wohn- und Nebenräume
- ✓ 15 m² Terrasse am Bug des Schiffes
- ✓ 25 m² Terrasse auf dem Oberdeck

AUFBAU

- ✓ Ponton-Alukatamaranschwimmer
- ✓ Boden und Decke Sandwichpaneel gedämmt
- ✓ Wände Ständerwerk mit Statikelementen
- ✓ Aluminium Außenfassade- und Fenster
- ✓ handlaminierendes GFK-Dach
- ✓ Terrassenbelag EG nach Wahl
- ✓ Terrassenbelag OG in WPC

RÄUME

- ✓ Wohnzimmer mit offener Wohnküche
- ✓ 2 Schlafzimmer
- ✓ Zugang dreiseitig möglich
- ✓ Bad mit Dusche, Waschtisch & Spiegel
- ✓ WC mit Waschbecken & Spiegel
- ✓ große Terrasse auf dem Vorschiff
- ✓ Sonnenterrasse auf dem Oberdeck

HEIZUNG

- ✓ Elektro-Luft-Luftwärmepumpe (Kühlen & Heizen)
- ✓ Handtuchheizkörper im Bad
- ✓ Elektro-Wandheizkörper im WC mit Thermostat
- ✓ Gaskamin (optional)

ABWASSESTECHNIK

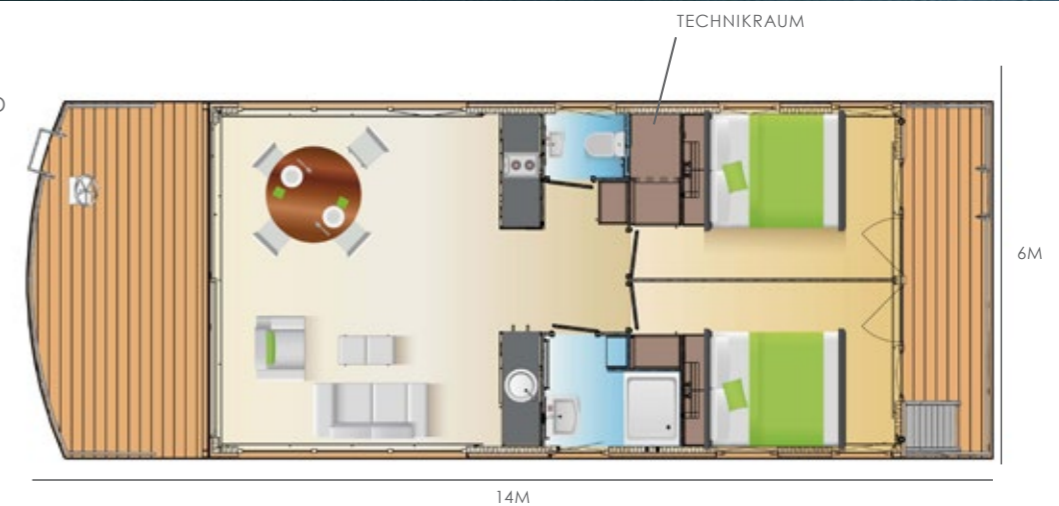
- ✓ Abwasserhebeanlage für Festanschluss an Land,
- ✓ optional Abwassersammeltank
- ✓ alternativ Biokläranlage 2-Kammersystem

SONNEN- UND INSEKTENSCHUTZ

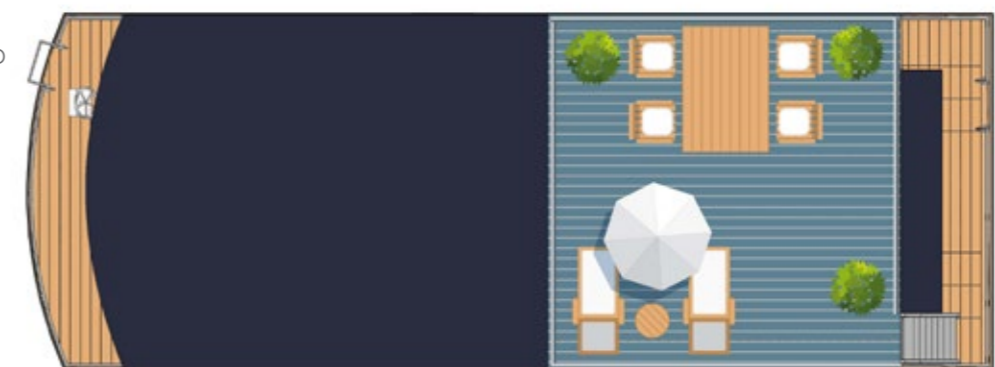
- ✓ Insektenschutzgitter vor Dreh- und Kipp-Fenstern
- ✓ Insektenschutzgitter Schiebetür (optional)
- ✓ Plissees weiß in Wohnen Seitenfenster, Bad, WC & Schlafzimmer



HAUPTDECK
VERSION STANDARD



OBERDECK
VERSION STANDARD



HAUPTDECK
VERSION MIT
GANGBORDE
UND KAMIN





» 02.

FLOATING 44 BAUBESCHREIBUNG



2.1. DER SCHWIMMKÖRPER

Unser Motorkatamaran floating 44 hat alle Annehmlichkeiten eines modernen Bootes zu bieten. Bei dem Sportboot wird auf zwei Schwimmpontons in Rahmenbauweise ein eingeschossiger Aufbau mit Dachterrasse angeboten.

Abmessungen des floating 44:

Basislänge Ponton:	13,70 m
Gesamtlänge:	14,00 m
Basisbreite Ponton:	5,20 m
Gesamtbreite:	6,00 m
Durchfahrtshöhe:	4,40 m (3,70 m mit eingeklappter Reling)
Tiefgang:	0,60 m
Kompartiments:	5

Der Ponton besteht aus Segmentschwimmern aus seewasserfestem Aluminium. Die Schwimmplattform ist für nichtschiebenden Eisdruck bis 20 cm ausgelegt und sehr wartungsarm. Die Schwimmkörper haben durchgehend einen Rammschutz aus starkem Aluminium am Kiel verschweißt, die Spitze hat diesen Rammschutz auch, sodass Sie auch mal ans sandige Ufer fahren können ohne das der Schwimmkörper beschädigt wird. Der Ponton ist komplett verschweißt aus Material ALMg, seewasserfest, unbehandelt, auf Dichtheit geprüft und mit 0.5 Bar abgedrückt. Alle Querträger sind geschraubt und/oder geschweißt. Die maximale Tragfähigkeit des floating 44



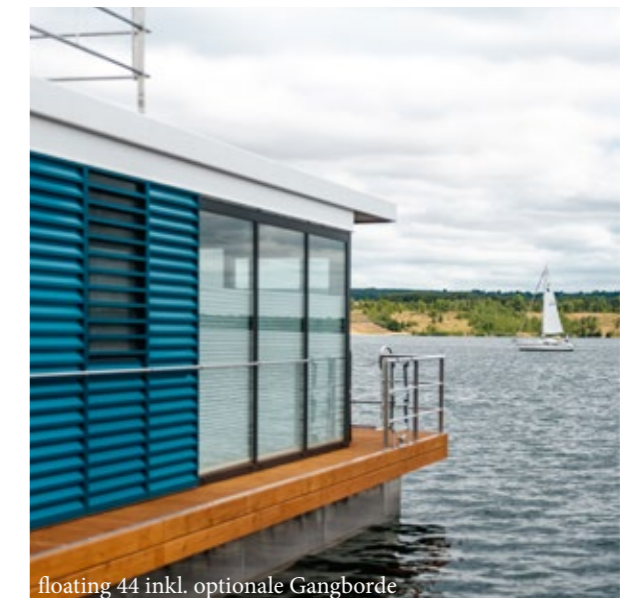
ist auf 25 Personen als Stilllieger im Hafen beschränkt. Im Fahrbetrieb CE-Kategorie C auf 8 Personen und bei CE-Kategorie D auf 10 Personen. Die Dachterrasse darf maximal mit 10 Personen belastet werden. Bei besonderen Anforderungen ist eine Auflastung optional auch im Fahrbetrieb auf weitere Personen möglich.

2.2. DECKSAUFBAU - TERRASSEN

Am Bug und Heck befindet sich jeweils ein Terrassenbereich mit einer Fläche von 15 m² und 7 m². Eine Unterkonstruktion, gefertigt aus Aluminium, bildet auf dem Aluminium-Ponton das Grundgerüst für den Decksaufbau. Die Decksverkleidung der Terrassenflächen erfolgt standardmäßig mit Bankirai Basic Dielen (optional Bankirai Premium oder WPC) und ist mit wetterbeständigen Edelstahlschrauben auf der Unterkonstruktion verschraubt. In den Decksbelag sind die notwendigen Pontonluken eingearbeitet. Standardmäßig sind 4 Klampen, jeweils 2 Bug/Heck seitlich Backboard/Steuerboard verbaut. Zusätzliche Klampen zum Beispiel Bootsmittle können zusätzlich bestellt werden. Diese sind Liegeplatz abhängig und vom Bootseigener zu bestellen. Die Terrasse am Oberdeck ist mit WPC-Elementen ausgelegt und über eine gerade Standardtreppe oder über eine komfortablere Wendeltreppe (optional) zu erreichen.

2.3. ALUMINIUMRELING AN BUG UND HECK

Auf dem Vorderdeck (Bug) des floating 44 schließt eine moderne Aluminium-Reling den Bug ab. Zwischen den Auslegern sind zwei Rohrreihen aus Aluminium horizontal verschweißt, die oberste Reihe ist mit einem Rohr aus Aluminium als Handlaufverschweißung verschweißt. Alle Schweißnähte bleiben unbehandelt, da sie in Verbindung mit unbehandeltem Aluminium dem floating 44 ein exklusives und industrielles Erscheinungsbild verleihen. Die Geländer enden back- und steuerbords nach dem Kabinenaufbau und bieten somit bequeme Zugangsmöglichkeiten von und an Bord. Außerdem ist die Bugreling für eine abnehmbare Badeleiter unterbrochen.



floating 44 inkl. optionale Gangborde

Auf dem Achterdeck (Heck) ist in gleicher Weise zum Vorderdeck eine Aluminium-Reling verbaut. Diese ist im Heck-Bereich unterbrochen und bietet somit eine weitere Zu- und Abgangsmöglichkeit zum Hausboot floating 44. Eine mit Karabinerhaken versehene Edelstahlkette dient als Absicherung während des Fahrbetriebs.

2.4. DACHAUFBAU

Die Basis für die vier aus SIP-Platten (Structural Insulated Panel) gefertigten Dachelemente, bildet eine aus Aluminium Kastenprofilen gefertigte Ständerwerkkonstruktion mit einer U-Bogen hergestellten Facette, wo die Schiebetür-Fenster-Elemente eingesetzt sind. Ein rostschutzbehandelter T-Profil Stahlträger liegt Mittschiffs quer über der gesamten Bootslänge auf der Ständerwerkskonstruktion auf. Dieser bildet die Tragstruktur für die Dachlasten, die durch die Dachterrasse entstehen und somit eine Nutzung des Oberdecks im hinteren Terrassenbereich ermöglichen. Die aufgestellten Außen- und Innenwände bilden gemeinsam mit dem T-Profil Stahlträger und der Ständerwerkskonstruktion das gesamte Traggerüst für die Dacheinheit und bilden die Basis zur Verlegung der SIP-Platten.

Das in Richtung Bug auskragende Dach ist für Wartungs- oder Reinigungsarbeiten begehbar und ist für eine maximale Belastung von einer Person ausgelegt. Das gesamte Dachelement ist mit einem ca. 3 mm starken Polyester-Kunstharzüberzug (GFK) handlaminiert. Die Polyester-schicht ist mit einem wetterbeständigen Deckslack (Gelcoat) in der Farbe RAL 9010 Weiß vorgesehen. An der Unterseite des Überhangdaches ist der T-Profil-Stahlträger mit einer pulverbeschichteten, der



Dachfarbe angepassten, Aluminiumblende versehen.

Das Regenwasser wird durch einlaminierte Regenabläufe abgeleitet, die Regenfallrohre am Bug sind in die Tragkonstruktion integriert (nicht sichtbar) und das Fallrohr am Heck liegt mittig zwischen beiden Türen als Aluminium-Kastenprofil auf der Fassade.

2.5. TRAGWERKSKONSTRUKTION DER WÄNDE UND DECKEN

Auf der Grundfläche des Schwimmpontons folgt darauf aufbauend die sogenannte Bodenplatte des Kabinenteils. Der Aufbau des Fußbodens erfolgt aus SIP Elementen (Structural Insulated Panel). Diese Strukturplatten bestehen aus einer 10 mm OSB (Oriented Strand Board) Platte auf der Innenseite sowie einer 10 mm OSB Platte auf der Außenseite. Beide Platten werden mit einem 130 mm Dämmschicht aus EPS (Polystyrol) mit einem Wärmeleitfähigkeitswert von $0,035 \text{ W/m}^2\text{K}$ kraftschlüssig flächenverleimt und bilden somit eine sehr winddichte und verwindungssteife Konstruktion (U-Wert $0,282 \text{ W/m}^2\text{K}$). Zusätzlich ist eine wasserdichte EPDM (Ethylen-Propylen-Dien-Kautschuk) Folie zwischen dem Ponton und der Bodenplatte verlegt, um die Bausubstanz vor



Eindringen von Spritzfahrwasser/Feuchtigkeit zu schützen.

Die Kabine besteht aus einer Holzrahmenkonstruktion, bestehend aus Holzständerwerk verkleidet mit außen OSB-Platten, einer Innenliegenden Dämmung und einer Innenverkleidung aus malerfertigen Möbelbauplatten. Die Außenseite ist mit einer diffusionsoffenen Folie komplett überzogen.

ZIMMERAUFTEILUNG

- 2 Schlafzimmer ca. $8,65 \text{ m}^2$
- 1 Bad ca. $2,2 \text{ m}^2$,
- 1 WC ca. $2,2 \text{ m}^2$
- 1 Wohnraum ca. 22 m^2

2.6. FENSTER & TÜREN

In die raumseitig umschließende Kabinenkonstruktion sind ausschließlich zweifach isolierte Aluminium-Flachprofil-Fenster und -Türen in der Farbe RAL7016 anthrazitgrau integriert. Zwei Drehtüren mit 3-Punkt-Verriegelung gewährt den heckseitigen Zugang in den jeweiligen Schlafbereich. Das Bad und WC sind mit einem Drehkipplügel-Fenster ausgestattet. Die Schlafzimmer sind mit Kippflügel-Fenstern ausgestattet.



An den Längsseiten des Wohn- und Essbereiches sind jeweils ein dreigeteiltes feststehendes Fensterelement eingesetzt. Die Fensterfront zum Vordeck besteht aus seitlichen Festverglasungs-Elementen und zwei mittigen Schiebetürflügeln mit 5-Punkt-Schließung.

Generell sind alle Fenster- und Türelemente mit Wärmeschutz-Isolierverglasungen mit einem UG-Wert von $1,1 \text{ W/m}^2\text{K}$ errichtet. Standardmäßig sind in den Schlafzimmern, Bad und WC Insektenschutzgitter in der Farbe RAL 7016 Anthrazitgrau installiert. Nach Wahl kann ein weiteres Insektenschutzgitter (2-teilig) im Wohnbereich für die Schiebetürelemente montiert werden.

Für die Innentüren stehen oberflächenfertige Türblätter mit Röhrenpaneelinlage in Weißlack (matt) einschließlich Drückergarnitur aus Aluminium zur Verfügung. Es werden standardgemäß lackierte Stahltürfutter in RAL 9010 Reinweiß verbaut. Alle Türblätter sind mit Feststellern für die etwas schaukligeren Tage auf See ausgestattet. Die Türblätter sind zur Zwangsbelüftung dauerhaft ca. 2,5 cm erhöht montiert.

Plisses: Alle Innenfenster außer das Schiebetürelement im Wohnzimmer erhalten Standardplissee in Farbe creme weiß. Die Schlafzimmerfenster erhalten verdunkelnde Plissee.

2.7. FARBWahl FASSADE & FENSTER

Die Fassade können Sie in 7 unterschiedlichen Farben wählen:

- RAL 9006 Weißaluminium (Standard)
- RAL 3032 Perlrubinrot
- RAL 5025 Perlenzian
- RAL 5026 Perlnachtblau
- RAL 2013 Perlorange
- RAL 1036 Perlgold
- RAL 1035 Perlbeige

Die Fenster werden dazu passend in RAL 7016 Anthrazitgrau geliefert. Alle Farben sind aufeinander abgestimmt, sodass bei mehreren unterschiedlich farbigen floating 44, trotzdem eine architektonische Einheit entsteht. So ist für jeden Geschmack der passende Farbton dabei und durchaus ein Eyecatcher für alle Betrachter. Bei der Vergabe der Liegeplätze in größeren Anlagen ist die Farbauswahl teilweise durch den Architekten oder den Hafeneigentümer vorgegeben.



2.8. FARBWahl WAND & FUSSBODEN

Die Gestaltung der Innenwände können Sie in unterschiedlichen Farbmöglichkeiten wählen:

- Weiß
- Hellgelb
- Graublau

Auf der gesamten in den Räumen vorhandenen Lauffläche ist ein PVC-Belag in Holzoptik verlegt. Der an den Fensterelementen innen umlaufende Sockelleistenkanal aus Hartholz ist passend zur Farbe der Fensterrahmen Anthrazit gewählt.

Den Fussboden können Sie in unterschiedlichen Farben bemustern.

2.9. AUSSTATTUNG & FARBWahl KÜCHE (OPTIONAL)

Sie können die Küche nach ihren Wünschen gestalten, wir bieten Ihnen viele verschiedene Möglichkeiten, um die Küche zu konfigurieren. Sie können aus 5 Versionen (Anordnung der Schränke) wählen. Die jeweiligen Preise entnehmen Sie bitte der Preisliste. Außerdem können Sie aus verschiedenen Fronten, Arbeitsplatten, Griffen und Rückwänden, sowie Arbeitsplatte an den Möbelaußenseiten, wählen.

Konfigurieren Sie ganz einfach Ihre Küche, Wandfarbe, Fußbodenfarbe mithilfe unseres Bemusterungsformulars.

Die Kücheneinheit besteht aus HPL (High Pressure Laminate) gefertigten Unterschränken, Hängeschränken, einer stilvollen Küchenarbeitsplatte mit integriertem Spültisch und einer Einhebelmischarmatur. Das in die Arbeitsplatte integrierte zweiplattens Induktions-Kochfeld bietet Ihnen genügend Möglichkeiten zur Zubereitung Ihrer Mahlzeiten. Ein Kühlschrank der Energieeffizienzklasse A+ mit Kühl- und Gefrierfach bietet genügend Platz für Ihre Lebensmittel. Der vollintegrierte 60 cm breite Geschirrspüler Energieeffizienzklasse A+ ist in einem Unterschrank verbaut. Es werden Geräte der Firma Siemens verbaut.

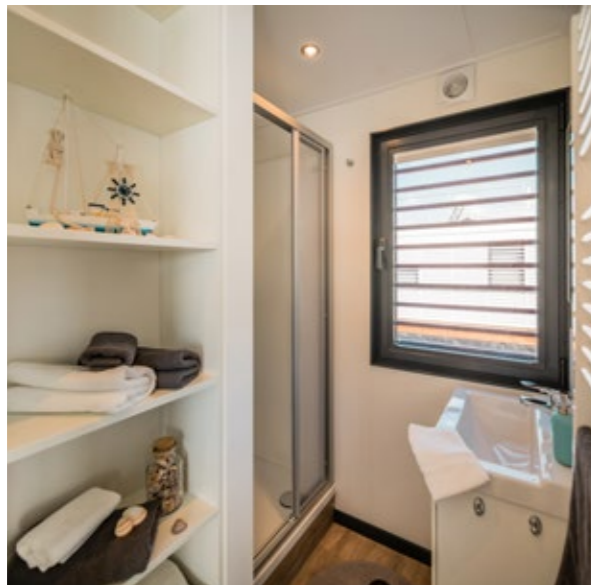
Für eine angemessene Beleuchtung im Arbeitsbereich der Küche sorgen installierte Spots aus Edelstahl am Unterboden der Wandschränke und bringen Ihnen somit ein optimales Sichtfeld Ihrer Tätigkeiten.





2.10. EINBAUMÖBEL (OPTIONAL)

Großzügige Einbauwäscheschränke (türhoch) mit geteilter Klapptür in jedem Schlafzimmer, Bettkästen zwischen Schrank und Bett, diese dienen gleich als Ablage (Nachttischschrank), ein Badeinbauregal (türhoch), ein großer Einbauvorratsschrank (türhoch) im Flur mit einer Klapptür.

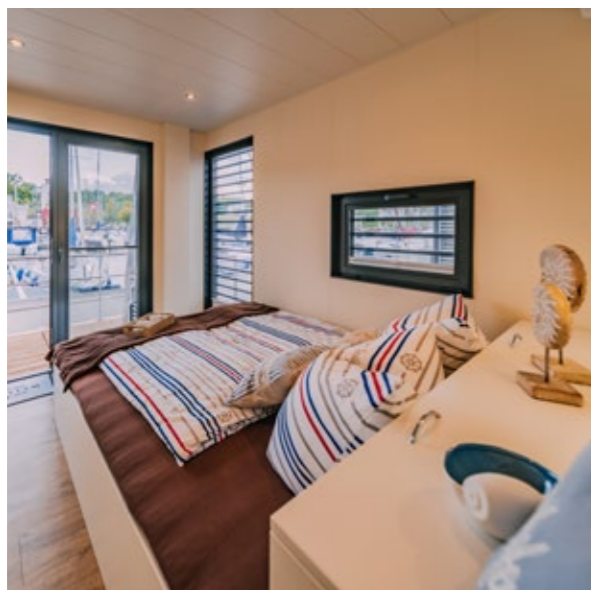


2.11. BELEUCHTUNG

Das floating 44 ist im Standard mit einer zentralen Deckenbeleuchtung je Raum oder optional mit 25 dimmbaren Decken-Einbau-LED Spots mit Dimmern ausgestattet. Alternativ können Sie auch die Standard Deckenlampen dimmbar ausführen lassen. Die Terrassen an Bug und Heck sind über Einbau-Spots beleuchtet, zusätzlich können Sie für außen auch dimmbare LEDs bestellen, die an der Unterseite des Kragdaches am Bug installiert sind. Auf der Terrasse am Oberdeck bieten wir Ihnen zwei LED-Lampen und zwei Steckdosen als Option an. Die Spiegel in Bad und WC verfügen über eine zusätzliche Lampe.

2.12. ELEKTROINSTALLATION

Die gesamte Elektroinstallation erfolgt gemäß CE Vorschriften. Es sind grundsätzlich Elektrobauteile aus den Produktpaletten anerkannter Hersteller auf dem floating 44 verbaut. Die elektrische Energieversorgung erfolgt landseitig zur Steganlage über ein flexibles Zuleitungskabel, welches bauseits zu stellen ist, mit einem 32 A Kraftstromanschluss oder alternativ über zwei 16 A, 230 V Anschlüsse in den an Bord installierten Hausanschlussverteiler. Die 2 x 230 V Variante empfiehlt sich für fahrende Boote, da nicht alle Marinas über Kraftstromanschlüsse verfügen. Bei dieser Variante sind Vorrangsschaltungen verbaut. Die maximale Leistung ist begrenzt auf 2 x 3600 W. Die Elektroinstallation beginnt ab dem Zählerschrank mit den erforderlichen Siche-



rungsautomaten. Ein Stück Verteileranlage mit Zählerplatz (ein oder zwei elektronischen Verbrauchszählern, je nach ausgeführter Version), einschließlich Montagechiene, Verbindungsteilen und dem erforderlichen Sicherheitsbauteilen. Die Verteilung ist mit 1 Hauptleitungsschutzschalter (SH-Schalter), entsprechenden Lastschutzschaltern je nach Stromkreis 10 o. 16 A und einem Standard-Trenntransformator 7000 W oder alternativ 2 x 3600 W ausgerüstet. Der komplette elektrische Anschluss sämtlicher haustechnischer Aggregate, einschließlich Zubehör, wird gewährleistet. Für die TOS-

HIBA Luft/Luftwärmepumpe ist im Heckbereich unter der Sonnendeckterrasse des floating 44 ein Aufstellplatz mit allen notwendigen elektrischen und hydraulischen Anschlüssen installiert. Hinweis: In der 2 x 16 A Variante werden Vorrangsschaltungen im Boot, aufgrund der bauseits begrenzt zur Verfügung stehenden Energie, verwendet. Bitte beachten Sie, dass weitere zusätzliche elektrische Verbraucher z.B. Wasserkocher, Elektrogrill, Fön (über 7.200 W Gesamtverbrauch im Boot) nur eingeschränkt nutzbar sind.

IHR FLOATING 44 WIRD WIE FOLGT ELEKTRISCH AUSGESTATTET:

TERRASSE BUG:	<ul style="list-style-type: none"> • 2 AUSSENSTECKDOSEN • 4 EINBAU-SPOTS LED, 1 SCHALTER IN DER KÜCHE
WOHNEN:	<ul style="list-style-type: none"> • 2 EINZELSTECKDOSEN • 2 DOPPELSTECKDOSEN • 2 VORBEREITUNGEN FÜR TV-EMPFANG RECHTS/LINKS • 2 DECKENLEUCHTEN, 1 SCHALTER IN DER KÜCHE
KÜCHEN:	<ul style="list-style-type: none"> • 3 DOPPELSTECKDOSEN • 3 ARBEITSPLETTENBELEUCHTUNGEN, 1 SCHALTER (KÜCHE 5: 2 ARBEITSPLETTENBELEUCHTUNGEN, 1 SCHALTER) • 4 EINZELSTECKDOSEN FÜR KÜHLSCHRANK/MIKROWELLE/GESCHIRRSPULER/KOCHPLATTE (NICHT FÜR ALLGEMEINEN GEBRAUCH)
WC:	<ul style="list-style-type: none"> • 1 EINZELSTECKDOSE • 1 EINZELSTECKDOSE HEIZUNG (NICHT FÜR ALLGEMEINEN GEBRAUCH) • 1 DECKENLEUCHE, 1 SCHALTER • 1 LAMPENANSCHLUSS FÜR SPIEGELLEUCHE, 1 SCHALTER
BAD:	<ul style="list-style-type: none"> • 1 EINZELSTECKDOSE • 1 EINZELSTECKDOSE HEIZUNG (NICHT FÜR ALLGEMEINEN GEBRAUCH) • 1 DECKENLEUCHE, 1 SCHALTER • 1 LAMPENANSCHLUSS FÜR SPIEGELLEUCHE, 1 SCHALTER • 1 ANSCHLUSS FÜR ABLUFTVENTILATOR
JE ZIMMER:	<ul style="list-style-type: none"> • 2 EINZELSTECKDOSEN • 1 DECKENLEUCHE, 2 SCHALTER (KIPPSCHALTER) • 2 LESE-WANDLEUCHTEN MIT SCHALTER
TERRASSE HECK:	<ul style="list-style-type: none"> • 2 EINBAU-SPOTS LED, 1 SCHALTER IM SCHLAFZIMMER
OPTIONEN:	<ul style="list-style-type: none"> • 25 EINBAU-SPOTS LED DIMMBAR IM GANZEN HAUS (ENTFALL DECKENLAMPEN) • TERRASSENBELEUCHTUNG BUG DIMMBAR • DACHTERRASSE: 2X EINZELSTECKDOSE, 2X BELEUCHTUNG, 1 SCHALTER IM SCHLAFZIMMER



2.13. HEIZUNGSANLAGE & WARMWASSERERZEUGUNG

Die Beheizung des Bootes erfolgt mit einer Multisplit Luft-Wärmepumpe mit 3 Innenraumgeräten. Diese moderne Anlage kann sowohl heizen als auch kühlen, damit wird das Boot stets automatisch richtig temperiert. Die Steuerung erfolgt pro Raum über einen Handsender, dieser lässt sich individuell programmieren und auch Ihre Bedürfnisse einstellen. Der Luftstrom im Raum lässt sich individuell einstellen. Das Außengerät der Luft/Wärmepumpe befindet sich hinter der Treppe. Bei Auswahl der Option Wendeltreppe wird das Außengerät auf der Steuerbordseite (Heck) montiert. Die Badheizung erfolgt über einen thermostatisch gesteuerten Handtuchheizkörper. Die WC Beheizung erfolgt über einen elektrischen Raumheizkörper, dieser ist mit Thermostat und Frostschutzfunktion ausgestattet.

Die Warmwasserbereitung erfolgt über einen elektrischen beheizten 80 L Warmwasser-Boiler.

2.14. SANITÄRINSTALLATION & AUSSTATTUNG

Die Warm/Kalt-Trinkwasserleitungen sind aus Mehrschichtverbundrohr mit der entsprechenden Isolierung verlegt. Die Schmutzwasserleitungen werden aus HT-



Rohr verlegt. Das floating 44 erhält einen flexiblen und im Wasser vor Frost geschützten Frischwasseranschluss, der bauseits zu stellen ist. Ein Wasserzähler zur Verbrauchserfassung ist standardgemäß vorhanden. Für den Fahrbetrieb sind alternativ ein 170 l oder ein 335 l Trinkwassertank im Ponton vorgesehen. In der Küche wird ein Spültischanschluss (Warm- und Kaltwasser) sowie ein Geschirrspülmaschinenanschluss mit den erforderlichen Absperrventilen errichtet. Im Badezimmer wird je ein Warm- und Kaltwasseranschluss installiert. Das Badezimmer erhält folgende Ausstattung: einen Waschtisch mit Einhebel-Mischarmatur und Spiegel, ein WC mit Sitz, eine Duschwanne 90cm x 80cm, eine Duschtrennung aus Glas mit Duschthermostat. Die Abwasserentsorgung wird über eine integrierte Abwasserhebeanlage mit Schneidwerkfunktion gewährleistet, die einer jährlichen Wartung unterliegt. Auf Wunsch des Bauherrn erfolgt ein Anschluss an das öffentliche Abwassernetz nach der behördlichen Antragstellung. Optional kann auch ein 313 L oder 600 L Abwasserspeichertank im Ponton verbaut werden, um im Fahrbetrieb eine sichere Nutzung der Sanitärobjekte zu gewährleisten.

Die Abwasserentsorgung kann optional über eine integrierte Abwasserrecyclingstation gewährleistet werden.

Diese unterliegt jährlichen Wartungsintervallen. Das Verfahrensprinzip beruht auf einer Kombination von Belebtschlammverfahren mit getauchten Membranen und Sedimentation von partikulären Stoffen. Die Steuerung der Anlage erfolgt über eine frei programmierbare Computersteuerung und Schwimmerschalter. Zum Einsatz kommen zwei speziell dafür angefertigte Tanks zum Einbau im Ponton. Durch eine entfernbare Abdeckung sind die Wartungsöffnungen der beiden Tanks von oben über die Bugterrasse zugänglich.

Der erste Tank dient als Vorklär- und Pufferspeicher für das Abwasser bei variablem Füllstand. Über eine Mammutpumpe wird das Abwasser in den zweiten Tank gefördert, der als Belebungs- (Biologische Stufe) und Membranstufe fungiert. Der Vorklärpeicher (VK) erhält eine Mammutpumpe zur Förderung des Abwassers in die Membranstufe (MBR) und zur Überfüllsicherung einen Notüberlauf hinter einem vorgeschalteten Sieb.

In einer Gerätebox sind zwei Membranverdichter und die Anlagensteuerung untergebracht, eine Fernanzeige für die Funktion der Anlage und Störungsalarm können optional eingebaut werden. Das gereinigte Filtrat läuft im freien Gefälle in das Gewässer.



Die Infrastruktur außerhalb des Hauses ist nicht Gegenstand der vertraglichen Leistungspflicht des AN und somit im Preis nicht enthalten. Die Kosten werden standortbezogen kalkuliert. Die Frisch- und Abwasserversorgung wird in der Regel bauseits durch die Marina gestellt, nähere Angaben entnehmen Sie bitten Ihrem standortbezogenen Angebot. Die Stromversorgung wird über den Zugangsteg gewährleistet. Das gesamte Haus wird mittels Steckverbindung / Landstromanschluss an das Stromnetz gekoppelt. Die Errichtung einer Steganlage vom Uferbereich zu dem Schwimmponton, Nutzungsrechte für den Liegeplatz etc. sind nicht Gegenstand der vertraglichen Leistungspflicht des Auftragnehmers. Die Anbindung des floating 44 variiert und hängt von den Gegebenheiten in der Marina ab und wird für den Einzelfall ermittelt.



2.15. SICHERHEITSAUSRÜSTUNG

Die Sicherheitsausrüstung variiert nach Art der Nutzung (Fahrvariante oder Stilllieger) und besteht aus:

- 2 Feuerlöscher 2 kg Brandklasse A+B+C Pulver
- 1 Bordwerkzeug
- 1 Verbandskasten
- 1 Rettungsring mit Halterung
- 3 Rauchmelder

Bei Fahrpaket:

- 8 Schwimmwesten Feststoff DIN 7929/N150
- 1 Signalhorn
- 1 Anker mit Leine
- 1 Bootshaken
- 1 Handlenzpumpe



floating 44 inkl. optionale Gangborde

2.16. MOTORISIERUNG

Wir liefern Ihnen Ihr floating house in der von Ihnen gewünschten Motor- Konfiguration aus. Die gewünschte Nutzungsart, das Fahrgebiet und Ihr Liegeplatz entscheidet mit über die Motorisierung. Sie können an ein floating 44 einen Außenborder mit maximal 90 KW (122 PS) Leistung hängen. Es ist auch möglich alternativ 2 Motoren parallel zu verbauen. Gern besprechen wir mit Ihnen die Möglichkeiten. Bewährt hat sich die 40 PS oder 60 PS Motorisierung. Sie erreichen damit eine angenehme Fahrgeschwindigkeit von bis zu 10 km/h und eine sehr gute Manövrierfähigkeit. In Verbindung mit Bug- und bei Bedarf einem Heckstrahlruder sind Sie für entspanntes Wasserwandern gerüstet. Sie können das floating auch ganz ohne Motorpaket als Stilllieger bestellen und es selbst mit den erforderlichen Komponenten ausrüsten. Falls Sie mit Ihrem floating 44 nicht fahren wollen, muss Ihr Liegeplatz dafür genehmigt sein.

Sie können aus 3 Varianten wählen:

Stilllieger, Sie benutzen das floating 44 nicht zum Fahren.

Fahrpaket vorrüsten, wir rüsten das floating 44 mit den baulich notwendigen Grundlagen zur Motorisierung aus. Dabei verbauen wir werksseitig folgende Bauteile, welche sich später nur mit erheblichem Aufwand nachrüsten lassen: Halter Motor (wählen Sie Elektro oder Benzin), Fahrbeleuchtung Vorrüstung, Fahrstand mit Hydraulikvorbereitung (Leerrohr unter der Kabine vom Bug zum Motor), Bugstrahlruderschacht im Ponton.

Motorpaket liefern, wir rüsten Ihr floating fahrfertig mit verschiedenen Motorisierungen nach Ihrer Wahl aus. Eine Probefahrt erfolgt bei Übergabe. Das Fahrpaket besteht aus folgenden Bauteilen: Außenborder-Benzinmotor nach Wahl, Bugstrahlruder 75 kgf mit 130 Ah AGM Batterie, Verkabelung, Benzin Tank. Zusätzlich gewünschte maritime Technik wie Navigation, größere Tanks, zusätzliche Trinkwassertanks usw. bieten wir Ihnen auf Wunsch gern separat an.



2.18. ANLIEFERUNG

Ihr floating house wird auf eigenen Kiel, über Land per LKW oder auf dem Wasserweg per Schiff geliefert.



» 03. VERMIETUNG & URLAUB

Die Entscheidung über eine gute oder nicht so rentable Investition fällt mit der Vermietung. Die Vermietung und Vermarktung läuft über unser hauseigenes Mietportal www.floatinghouses.de. Durch planvolles Herangehen wird für die Investoren langfristig für Vermietungssicherheit gesorgt. Dieses nicht nur in der Hauptsaison, sondern insbesondere auch in den lastschwächeren Zeiten der Vor- und Nachsaison.

Planvolles herangehen heißt zum einen immer neue Interessentengruppen für Urlaub auf einem floating house zu erschließen, andererseits durch eine hohe Vermietungsqualität Wiederbucher zu gewinnen.

Im Bereich der tatsächlich vermieteten Tage in den vorhandenen Hausbooten, können wir auf dauerhaft gestiegene Umsätze zurückblicken. Insbesondere im Vergleich zu Ferienobjekten an Land, schneiden die floating houses im Trend besser ab.

Im Bereich der Vermietungsqualität sind wir bemüht Wünsche der Urlauber/Nutzer zu analysieren und damit die Konstruktion zu verbessern. Dieses führte zum Beispiel zur Modifikationen und anderen Ausstattungsvarianten der Hausboote (neu hinzugekommen z.B. die Möglichkeit einen Kamin im Salon zu betreiben). Ein weiterer wichtiger Aspekt der Vermietungsqualität, besteht in der Größe der Anlagen.

Es hat sich gezeigt, dass Anlagen bis ca. 20 Häuser deutlich nachgefragter sind als Anlagen aus dem Massentourismus. Aus diesem Grunde versuchen wir die Balance zu finden, zwischen der Größe einer Anlage und Ihrem wirtschaftlichen Betrieb.

Wir sind spezialisiert auf die Vermietung unserer gebauten Hausboote und schwimmenden Häuser und leisten mittlerweile das gesamte Spektrum von der Urlaubserakquise, über die Sicherung der Vermietungsqualität bis hin zur Abrechnung.





» 04. FINANZEN & STEUERN

Nicht jeder möchte eine so große Summe aus seinem Barvermögen bezahlen. Gerade in den letzten Jahren haben Banken Kredite mit niedrigen Zinsen angeboten, die ein solches Vorhaben bei Aufnahme eines Kredites lukrativ sein ließen. Fremdmittel kamen in der Regel von den Hausbanken, Geschäftsbanken, Sparkassen und Leasinggesellschaften.

Oft ist der Weg zur Hausbank sinnvoll, da diese Ihre wirtschaftlichen Verhältnisse bereits gut kennt. Der Nachteil besteht darin, dass das Produkt Hausboot wenig bis gar nicht bekannt ist. Die Bank wird versuchen die Sicherheiten, die sie gern haben möchte, über alternatives Grundeigentum zu besichern.

Sparkassen wählen wir oft vor Ort, sie unterliegen dem Regionalprinzip und stellen dort unser Projekt technisch und wirtschaftlich vor. Wenn dann die Kundendaten stimmen, kann mit einer schnellen Entscheidung gerechnet werden.

Gern vermitteln wir Ihnen einen Servicepartner (z.B. eine Leasinggesellschaft) zur Finanzierung Ihres Hausbootes oder schwimmenden Hauses. Dieser koordiniert alle Notwendigkeiten. Der Weg ist meistens recht entspannt. Wir sorgen für die technischen Unterlagen und erstellen auf der Basis von mehrjährigen Daten eine individuelle Einnahmen- und Ausgabenschätzung.

In Ausnahmefällen, kann bei Hausbooten, die nach Europäischer Sportbootrichtlinie gebaut werden und Fahreigenschaften besitzen eine Schiffseichung vorgenommen werden, die Voraussetzung zur Eintragung in das Binnenschiffsregister ist. Hier ließe sich dann eine Schiffshypothek eintragen, die eine Form der Besicherung darstellen würde.

Gern unterbreiten wir Ihnen ein individuelles Angebot.

„Wer die Pflicht hat, Steuern zu zahlen, hat das Recht, Steuern zu sparen!“

Urteil des Bundesgerichtshofes von 1965

Wenn Sie Ihr floating house gewerblich vermieten, dann kann das unter gewissen Umständen zu einem Vorteil bei der Berechnung der Einkommenssteuer führen.

Hier kann gem. §7g Einkommensteuergesetz ein Investitionsabzugsbetrag (IAB) gebildet werden, da es sich in der Regel um ein mobiles Wirtschaftsgut handelt.

Sie können einen großen Teil der zu investierenden Nettosumme des Wirtschaftsgutes als IAB bilden, was im Ergebnis, in eben dieser Höhe einkommensteuersenkend in dem Jahr sich auswirkt, wo der IAB eingestellt wird.

Auch beachten Sie bitte, dass keine Grundsteuer für Ihr schwimmendes Objekt anfällt, da es sich um keine Immobilie handelt. Bei gewerblicher Vermietung kann es auch zur Anrechnung der Mehrwertsteuer kommen.

Fragen Sie bitte hierzu Ihren Steuerberater!





» 05. OFT GESTELLTE FRAGEN

Wie finde ich einen Standort für mein floating 44?

Wir liefern Ihnen das Gesamtpaket, zu jedem floating 44 gehört auch der passende Liegeplatz. Dazu können wir Ihnen einen verfügbaren Liegeplatz anbieten. Sollten Sie an einem anderen Standort interessiert sein, dann überlegen wir mit Ihnen zusammen, welche Möglichkeiten bestehen.

Kann ich mit meinem floating 44 fahren?

Das floating 44 ist ein CE zertifiziertes Sportboot, d.h. es ist sogar für küstennahe Fahrten ausgelegt. Sie benötigen einen Sportbootführerschein (bei der Elektrovariante unter Umständen führerscheinfrei) um das floating 44 zu fahren. In jedem Fall ist eine Mindestbesatzung von 2 Personen (>16 Jahre) erforderlich!

Wie läuft der Kauf eines floating 44 ab?

1.) Sie haben sich für einen Standort und das floating 44 entschieden. 2.) Sie wählen die gewünschte Ausstattung Ihres floating 44. 3.) Wir erstellen Ihnen ein konkretes Angebot und stimmen das mit Ihnen ab. 4.) Wir erstellen Ihren Kaufvertrag und Anlagen. 5.) Wir sind Ihnen bei der Finanzierung behilflich. 6.) Sie bestellen laut Vertrag.

Wie lange dauert die Produktion meines floating 44?

Die Bauzeit eines floating 44 beträgt bis zu 12 Monate, je nach aktueller Produktionsauslastung.

Kann ich das floating 44 auch im Winter nutzen?

Die floating 44 sind für die saisonale Nutzung konzipiert, können aber auch in der Wintersaison genutzt werden, wenn einige Voraussetzungen erfüllt sind. Die haustechnische Anlage wird über Strom frostfrei gehalten, sodass am Winterliegeplatz eine unterbrechungsfreie Stromversorgung sichergestellt werden muss. Ferner müssen die marinaeigenen Medienanschlüsse frostfrei verlegt sein. Beachten Sie bitte auch, dass die Stege zugänglich sein müssen. Der Ponton kann im Eis einfrieren, muss jedoch gegen Treibeis in der Marina gesichert werden. Eine regelmäßige Kontrolle Ihres floating 44 in der Wintersaison ist

also unablässig, dann können Sie auch in den Wintermonaten entspannte Tage an Bord verbringen.

Was kostet ein Liegeplatz für ein floating 44?

Die Liegeplatzgebühren sind von Marina zu Marina unterschiedlich. Gern erfragen wir für Sie die Liegeplatzgebühr. Richtwert zwischen 4.000 und 8.000 Euro p.a.

Wie ist die Medienversorgung?

Abwasser, Frischwasser und Strom sind fest an das örtliche Versorgungsnetz angeschlossen. Für die fahrende Variante werden Tanks in geeigneter Größe bzw. eine Seewasserpumpe für die Toilettenspülung installiert (Sonderleistung).

Kann ich mein Haus individuell anpassen?

Ja, gern können Sie zum Beispiel die Ausstattung der Küche, den Fußboden, die Wandfarbe und die Fliesen individuell bemustern. In einem persönlichen Beratungsgespräch suchen wir mit Ihnen aus der Vielzahl von möglichen Optionen Ihre Wünsche aus.

Wichtige Anmerkungen

Sollten aufgrund der fortschreitenden Bautechnik Änderungen der beschriebenen Grundaufführung notwendig werden, können Leistungen und Ausstattungen durch gleichwertige ersetzt werden. Änderungen an Konstruktions- und Ausführungsarbeiten, die durch Änderungen einschlägiger Vorschriften bedingt sind, bleiben vorbehalten. Sämtliche notwendige behördliche Genehmigungen sind standortbezogen und sind nicht Gegenstand der vertraglichen Leistungspflicht des Auftragnehmers und somit im Preis nicht enthalten.





» WOHLFÜHLURLAUB FÜR
DIE GANZE FAMILIE «



FLOATINGHOUSES

FHG floating house GmbH

Alt-Biesdorf 64

12683 Berlin

Tel. 030 919 020 02

E-Mail info@floatinghouse.de

Web www.floatinghouse.de

